

# Chile, ¿hacia un mini sistema mixto de pensiones?

Presentación Comisión de Trabajo y seguridad social

Congreso Nacional de Chile.

Lunes 4 de Septiembre de 2017.



**fundaciónsol**  
transformando el trabajo

**¿Por qué una reforma?**

# Tasas de Reemplazo

## Actuales Tasas de Reemplazo "Medianas"

Tasa de Reemplazo	Hombre	Mujer	Total
Autofinanciada	33%	12%	20%
Total (Incluye APS)	52%	29%	40%

Fuente: Fundación SOL en base a datos de Superintendencia de Pensiones

## Proyecciones de Tasas de Reemplazo "Mediana" autofinanciada para futuros Jubilados

Años cotizados	Hombre	Mujer
16 a 25 años	12%	8%
25 a 33 años	25%	19%
Más de 33 años	42%	31%

Fuente: Fundación SOL en base a Informe Comisión Asesora presidencial sobre el Sistema de Pensiones

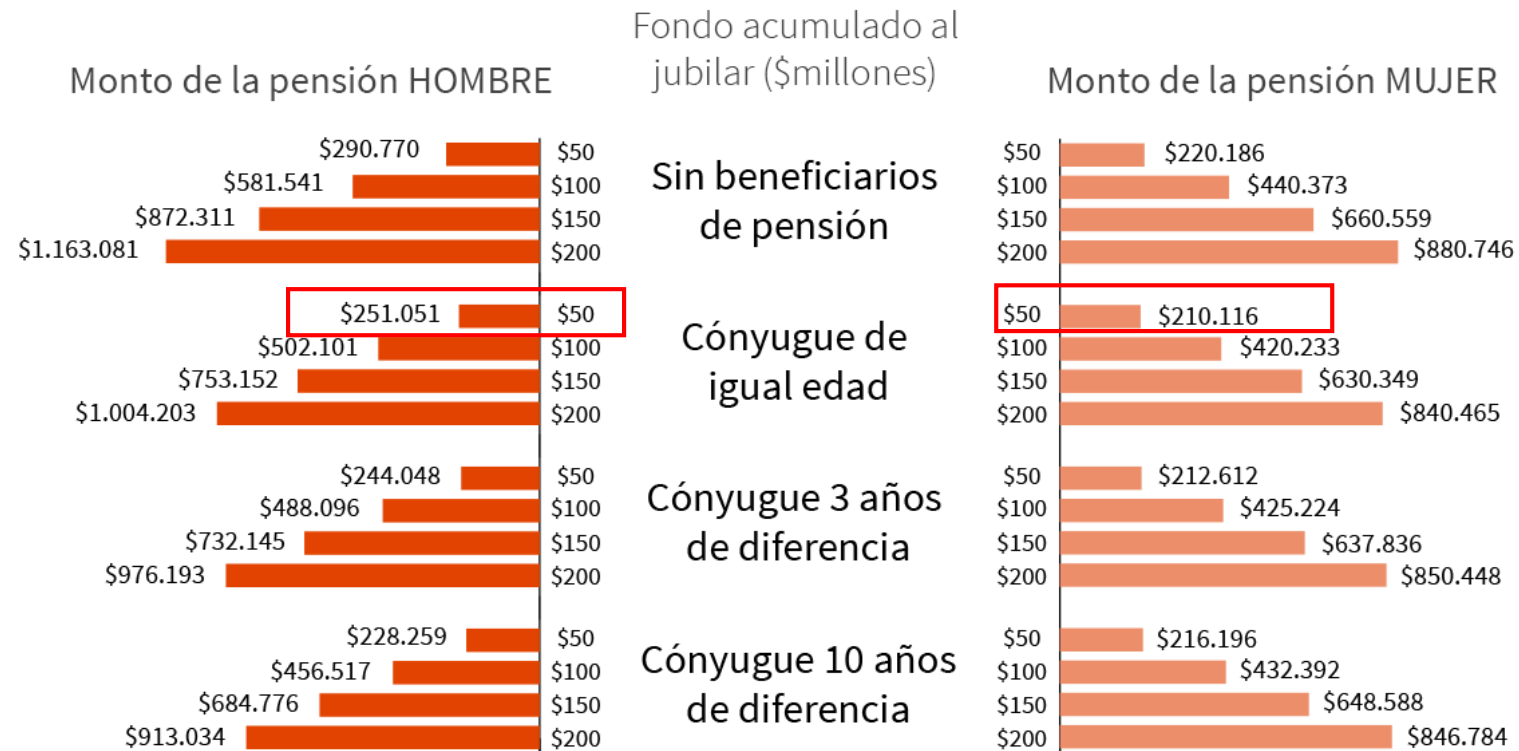
## Número y Monto Promedio y Mediano de Pensión Autofinanciada de Nuevos Pensionados por Vejez del Mes de Mayo de 2017

Sexo	Tramos de años cotizados	Número	Monto Pensión	
			Promedio	Mediana
Femenino	>15 y <=20	557	\$ 71.904	\$ 44.207
	>20 y <=25	463	\$ 104.127	\$ 62.583
	>25 y <=30	414	\$ 164.846	\$ 114.247
	>30 y <=35	547	\$ 271.103	\$ 239.413
	>35 y <=40	209	\$ 328.893	\$ 253.527
Maculino	>15 y <=20	383	\$ 134.753	\$ 107.855
	>20 y <=25	482	\$ 201.064	\$ 121.171
	>25 y <=30	595	\$ 269.506	\$ 174.433
	>30 y <=35	772	\$ 440.743	\$ 294.272
	>35 y <=40	344	\$ 560.316	\$ 381.356
Total	>15 y <=20	940	\$ 97.469	\$ 58.588
	>20 y <=25	945	\$ 153.661	\$ 94.540
	>25 y <=30	1.009	\$ 226.630	\$ 148.601
	>30 y <=35	1.319	\$ 370.437	\$ 265.777
	>35 y <=40	553	\$ 472.966	\$ 308.387

Fuente: Fundación SOL en base a datos de la Superintendencia de Pensiones.

# CÁLCULO DE PENSIÓN CON RETIRO PROGRAMADO PARA ESTE 2017 EN BASE A SUPUESTOS

A junio del 2017, 8 de cada 10 personas en edad de jubilar ( entre 61 y 65 años) tienen acumulado en su cuenta individual menos de \$50 millones. Estos son los montos máximos de pensión según fondo acumulado, sexo y supuestos:



Fuente: El Mercurio en base a datos de la Asociación de AFP.

¿A qué pensión puede usted acceder, si se jubila hoy y tiene **\$50 millones** en su cuenta individual?

**Ejemplo: Persona que tiene un Cónyuge de igual Edad**

<b>Modalidad Pensión</b>	<b>Hombre 65 años</b>	<b>Mujer 60 años</b>
Retiro Programado (AFP)	\$ 250.000	\$ 210.000
Renta Vitalicia (Compañía de Seguro)	\$ 235.000	\$ 190.000

Fuente: Fundación SOL en base a proyecciones de Asociación de AFP y El Mercurio

## Saldo en la Cuenta Individual de Total Afiliados a las AFP según tramo de edad, Junio 2017

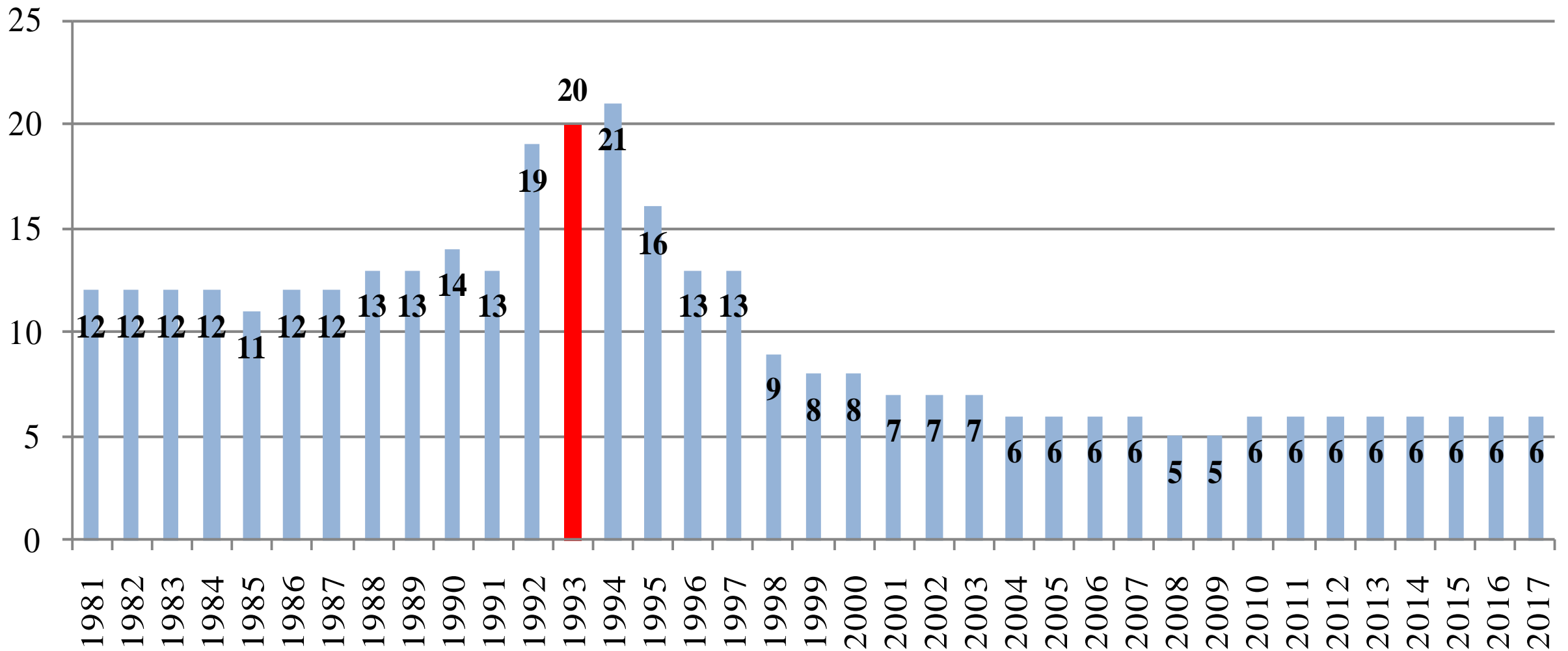
Saldo Cuenta	25 años o menos	26-35	36-45	46-55	56-60	61-65	Más de 65 años	Total
0 a \$1 millón	73,1%	28,1%	17,1%	15,3%	15,7%	17,6%	57,4%	28,5%
\$1 millón a \$10 millones	26,9%	62,0%	45,8%	37,0%	32,4%	24,3%	18,8%	43,2%
\$10 millones a \$20 millones	0,1%	8,5%	21,5%	19,2%	16,7%	16,1%	4,4%	13,5%
\$20 millones a \$30 millones	0,0%	1,3%	8,8%	10,8%	10,2%	11,0%	2,9%	6,0%
\$30 millones a \$50 millones	0,0%	0,1%	5,6%	9,8%	10,9%	11,7%	3,4%	4,8%
<b>SubTotal hasta \$50 millones</b>	<b>100,0%</b>	<b>100,0%</b>	<b>98,7%</b>	<b>92,0%</b>	<b>85,8%</b>	<b>80,8%</b>	<b>87,0%</b>	<b>96,0%</b>
\$50 millones a \$80 millones	0,0%	0,0%	1,2%	5,5%	7,2%	7,9%	3,4%	2,4%
Más de \$80 millones	0,0%	0,0%	0,1%	2,5%	7,0%	11,3%	9,6%	1,6%
<b>Total</b>	<b>100,0%</b>	<b>100,0%</b>	<b>100,0%</b>	<b>100,0%</b>	<b>100,0%</b>	<b>100,0%</b>	<b>100,0%</b>	<b>100,0%</b>
<b>Total N°</b>	<b>1.591.887</b>	<b>2.768.522</b>	<b>2.425.790</b>	<b>2.271.908</b>	<b>837.091</b>	<b>341.936</b>	<b>98.091</b>	<b>10.335.225</b>

Fuente: Fundación SOL en base a datos de la Superintendencia de Pensiones

**Institucionalidad**



# Evolución Número de AFP, entre 1981 y 2017



Fuente: Fundación SOL en base a datos de la Superintendencia de Pensiones

# Actualmente la industria de las AFP se encuentra altamente concentrada



SURA:  
Capitales  
Colombianos



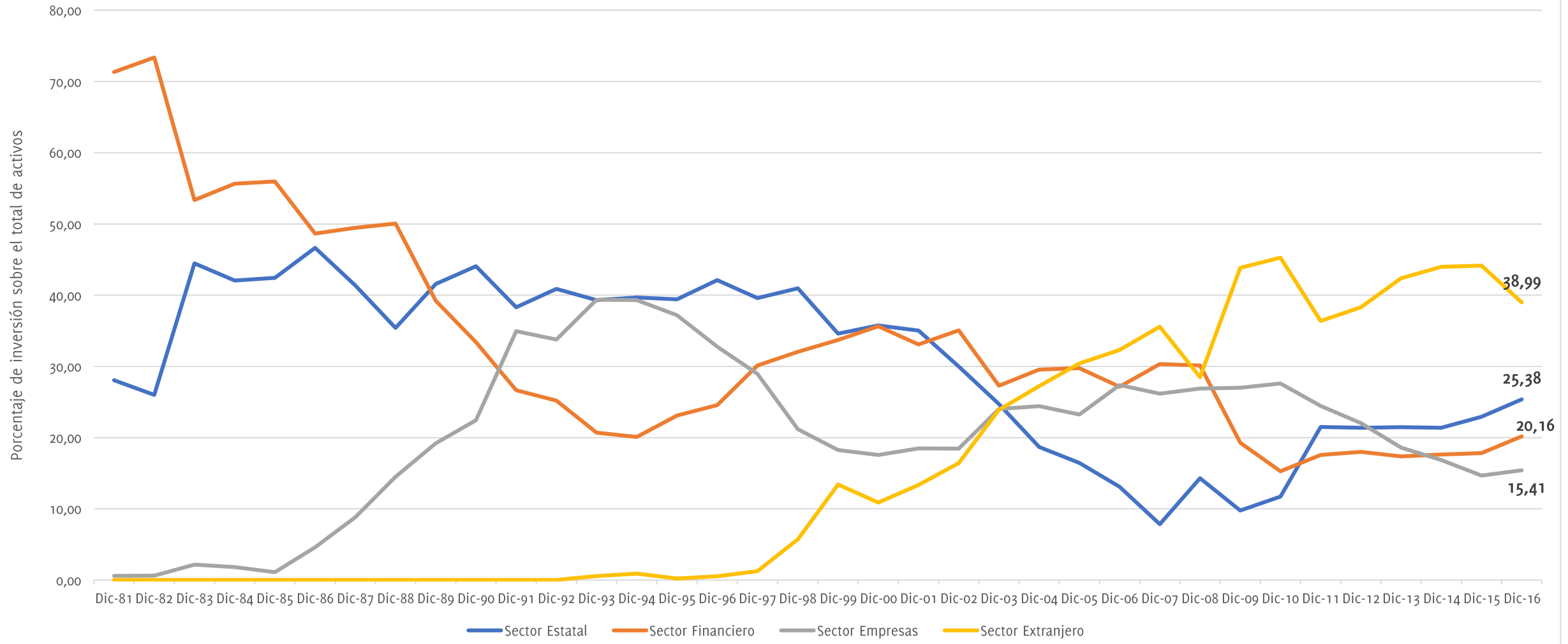
Assicurazioni  
Generali:  
Capitales  
Italianos



Familia  
Navarro H:  
Capitales  
Chilenos

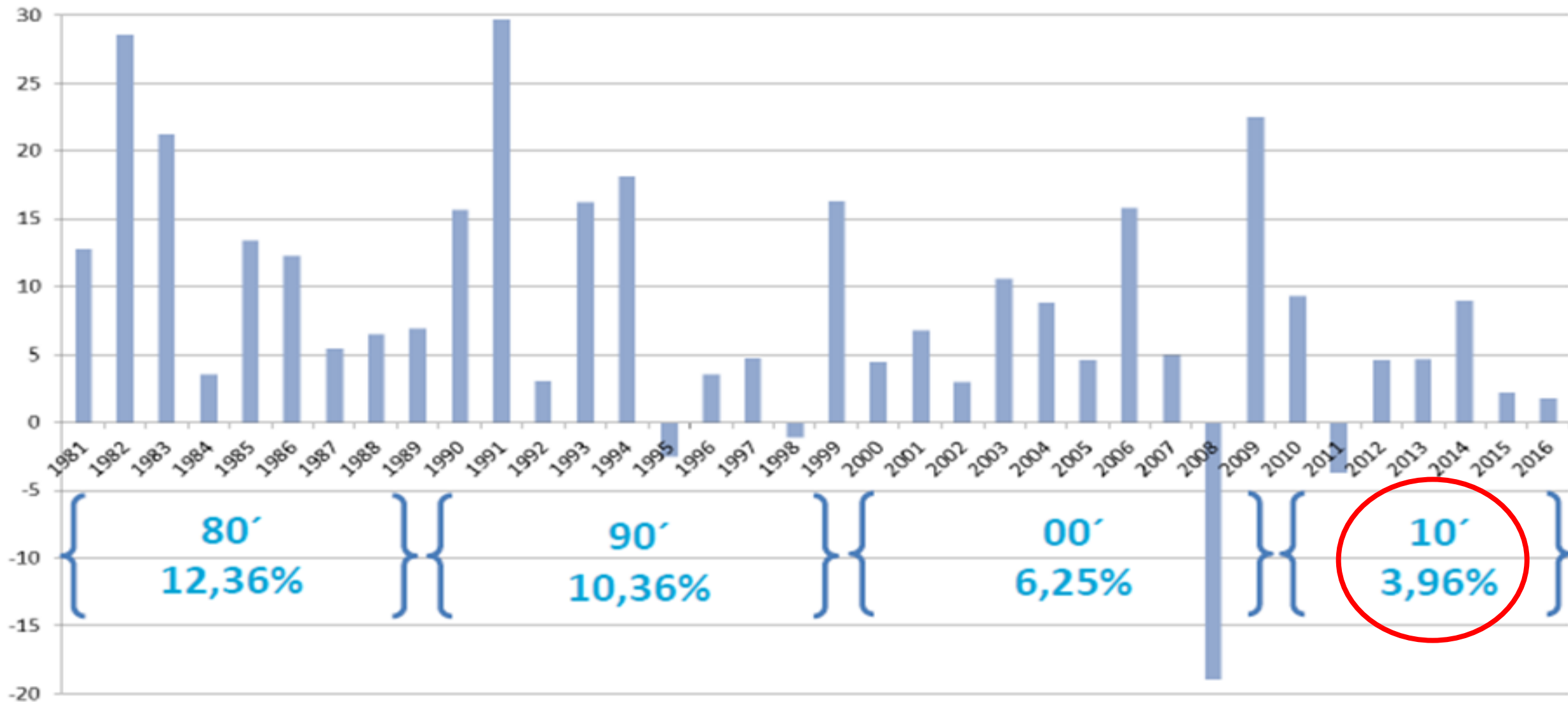
Pero, mayor competencia no garantiza mejores pensiones.

## Evolución de la inversión de los fondos de pensiones por sector institucional (1981-2016)



Fuente: Fundación SOL, en base a superintendencia de pensiones.

## Rentabilidad Real anual, Fondo C



Rentabilidades a la baja, tema reconocido por la propia industria de AFP.

Cada punto menos de rentabilidad equivale a un 25% menos de pensión.

## Así funciona el Sistema de capitalización Individual Chileno

Los 10 bancos donde más invierten las AFP en Chile:

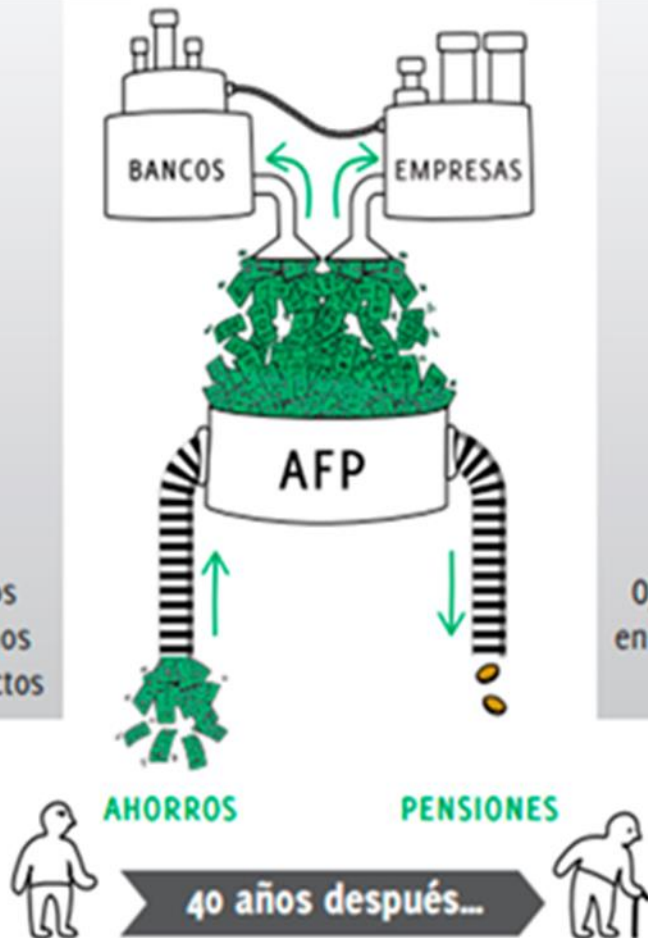
Santander  
Scotiabank  
Security  
Chile  
Estado  
Corpbanca  
BCI  
BBVA  
Itaú  
Bice

Ojo! Entregan créditos con intereses altísimos para comprar productos

Las 10 empresas donde más invierten las AFP en Chile:

Cencosud  
Falabella  
Endesa  
Copec  
CMPC  
Latam  
Enersis  
Colbún  
SQM  
Aesgener

Ojo! Venden productos en cuotas que pagamos con créditos

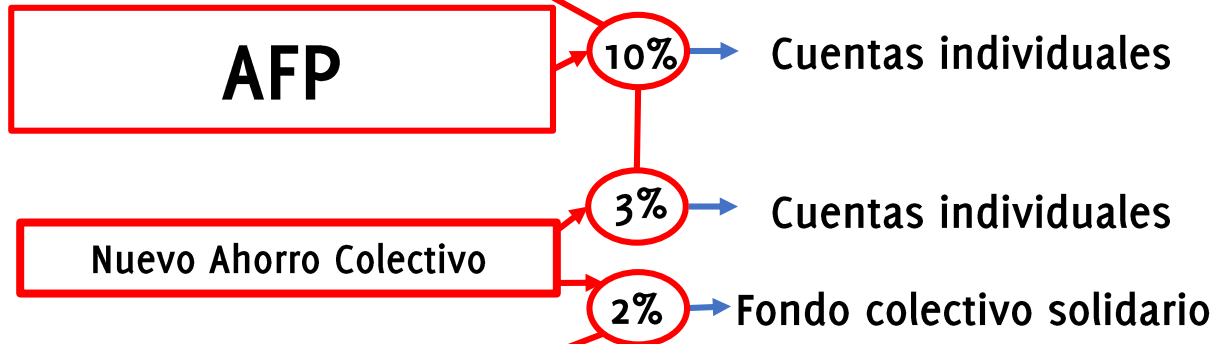


Bajas rentabilidades apuntan a reforzar la idea de que mantener cuentas individuales como pilar central del modelo resulta inviable.

**Nuevo ahorro colectivo**

# Chile ¿hacia un mini sistema mixto?

87% de la contribución se destina a cuentas individuales



13% de la contribución se destina a fondo solidario



- Reforma aumenta el monto destinado a **cuentas individuales**
- Incorpora posibilidad de que **compañías de seguro** administren.

Si se suma el costo de administración de las AFP y el seguro de invalidez y sobrevivencia, bajo los actuales términos, tenemos que la cotización total en régimen llegaría a:

- (1) 10% cotización para vejez en AFP
- (2) 3% cotización para vejez NAC
- (3) 2% cotización para pensión NAC (FS)
- (4) 1,34% costo administración AFP
- (5) 1,41% costo SIS.

(6) Total (1+2+3+4+5): **17,75%**

**0,25** puntos porcentuales menos que propuesta Coordinadora NO+AFP

<b>Tipo</b>	<b>Monto actual</b>	<b>Aumento 20%</b>	<b>Final</b>	
<b>VERP</b>	\$ 126.306	\$ 25.261	\$ <b>151.567</b>	
<b>Promedio RP</b>	\$ 134.778	\$ 26.956	\$ <b>161.734</b>	
<b>VERV</b>	\$ 301.516	\$ 60.303	\$ <b>361.819</b>	
<b>Promedio RV</b>	\$ 278.307	\$ 55.661	\$ <b>333.968</b>	
<b>Promedio Autofinanciado</b>	\$ 214.498	\$ 42.900	\$ <b>257.398</b>	
<b>Promedio con APS</b>	\$ 230.197	\$ 46.039	\$ <b>276.236</b>	
<b>Caso 1</b>	Mujer RP	\$ 210.000	\$ 42.000	\$ <b>252.000</b>
	Hombre RP	\$ 250.000	\$ 50.000	\$ <b>300.000</b>
<b>Caso 2</b>	Mujer RV	\$ 190.000	\$ 38.000	\$ <b>228.000</b>
	Hombre RV	\$ 235.000	\$ 47.000	\$ <b>282.000</b>

Fuente: Fundación SOL, en base a ficha estadística previsional N°57. Para caso 1 y 2 se consideraron proyecciones de la Asociación de AFP y El Mercurio.

VERP: monto promedio pensiones vejez edad retiro programado

VERV: Monto promedio pensiones vejez edad renta vitalicia

Promedio RP y RV: Incluye todas las modalidades, vejez edad, anticipada, retiro programado y sobrevivencia.



# Otros aspectos a tener en cuenta...

## Edad de jubilación

Proyecto incentiva mantener la fuerza laboral activa. Esto no considera bajos salario y precarización laboral

Tanto hombres como mujeres jubilan efectivamente luego de la edad legal, principalmente por insuficiencia de pensión.

## Mini sistema mixto

Tan solo 10 países a nivel mundial más Chile, no tienen sistema de reparto contributivo activo.

## Mejores pensiones

El proyecto reconoce que la mejor opción para mejorar las pensiones actuales es mediante el financiamiento colectivo.

Las pensiones actuales son tan bajas, que un 20% de aumento es insuficiente.

**¿Cómo hacer las cosas de otra forma?**

## Así funciona el Sistema Solidario de Reparto

En este sistema, el Estado NO tendrá que gastar más de lo que gasta actualmente para entregar pensiones dignas, porque el dinero que hoy sirve para sostener las AFP ahora irá a los pensionados y a un mejor Fondo de Reserva.



✓ **Aporte tripartito:**  
Estado, empleadores y trabajadores.

✓ **Fondo de reserva de pensiones:**

Mecanismo utilizado a nivel global para estabilizar sistemas públicos de pensiones.

✓ **Beneficio definido:**  
monto final de la pensión es conocido por el cotizante y depende de aportes y años cotizados.

<b>Año</b>	<b>Aportes netos de Afiliados y el Fisco al Sistema Privado (millones de \$ de 2016)</b>	<b>Beneficios pagados por el Sistema Privado (millones de \$ de 2016)</b>	<b>Excedentes a disposición del Sistema Privado (millones de \$ de 2016)</b>	<b>Excedentes como % de Aportes</b>
1990	\$ 1.192.564	\$ 148.750	\$ 1.043.815	88%
1991	\$ 1.477.902	\$ 210.722	\$ 1.267.180	86%
1992	\$ 1.555.030	\$ 287.574	\$ 1.267.456	82%
1993	\$ 1.747.819	\$ 347.279	\$ 1.400.540	80%
1994	\$ 2.070.901	\$ 467.523	\$ 1.603.378	77%
1995	\$ 2.209.732	\$ 602.956	\$ 1.606.776	73%
1996	\$ 2.421.415	\$ 644.554	\$ 1.776.861	73%
1997	\$ 2.689.497	\$ 703.098	\$ 1.986.399	74%
1998	\$ 2.744.477	\$ 718.475	\$ 2.026.002	74%
1999	\$ 2.900.601	\$ 802.609	\$ 2.097.992	72%
2000	\$ 2.920.621	\$ 930.133	\$ 1.990.488	68%
2001	\$ 3.195.796	\$ 1.049.250	\$ 2.146.546	67%
2002	\$ 3.384.980	\$ 1.081.133	\$ 2.303.847	68%
2003	\$ 3.921.478	\$ 1.171.143	\$ 2.750.335	70%
2004	\$ 4.009.285	\$ 1.407.923	\$ 2.601.362	65%
2005	\$ 4.385.867	\$ 1.510.726	\$ 2.875.141	66%
2006	\$ 4.805.446	\$ 1.645.717	\$ 3.159.730	66%
2007	\$ 4.984.534	\$ 1.718.834	\$ 3.265.700	66%
2008	\$ 4.540.937	\$ 1.802.425	\$ 2.738.513	60%
2009	\$ 5.583.945	\$ 1.957.906	\$ 3.626.039	65%
2010	\$ 5.856.161	\$ 2.237.547	\$ 3.618.615	62%
2011	\$ 6.359.923	\$ 2.479.958	\$ 3.879.965	61%
2012	\$ 6.718.937	\$ 2.627.278	\$ 4.091.659	61%
2013	\$ 7.376.443	\$ 2.824.828	\$ 4.551.615	62%
2014	\$ 7.596.617	\$ 3.020.164	\$ 4.576.453	60%
2015	\$ 7.844.840	\$ 3.226.850	\$ 4.617.990	59%
2016	\$ 7.859.538	\$ 3.489.424	\$ 4.370.114	56%
<b>Total período</b>	<b>\$ 112.355.286</b>	<b>\$ 39.114.776</b>	<b>\$ 73.240.510</b>	<b>65%</b>

Fuente: Fundación SOL en base a datos CENDA (2014), DIPRES y Superintendencia de Pensiones

Año	Tasa de Cotización	Aporte Estatal como % PIB
2016	12,80%	
2017	13,50%	0,60%
2018	14,50%	0,75%
2019	15,50%	0,90%
2020	16,00%	1,05%
2021	16,50%	1,20%
2022	17,00%	1,35%
2023	17,50%	1,50%
2024	18,00%	1,65%
2025	18,00%	1,80%
2026	18,00%	1,95%
2027	18,00%	2,10%
2028	18,00%	2,25%
2029	18,00%	2,40%
2030	18,00%	2,55%
2031	18,00%	2,70%
2032	18,00%	2,85%
2033	18,00%	3,00%
2034	18,00%	3,00%
2035	18,00%	3,00%

## Actualmente cotizamos 2017:

(1) **10%** Cuenta de capitalización individual

(2) **1,34%** costo promedio comisión AFP

(3) **1,41%** Seguro de invalidez y sobrevivencia

Total cotización (1+2+3): **12,75%**

**0,75** puntos porcentuales menos que lo que la propuesta plantea.

# Crerios para pagar Pensiones (Tabla Agosto 2017)

Pensión Máxima Contributiva en \$*	Tasa de Reemplazo	Años Cotizados	Pensión Mínima Garantizada c/r al Salario Mínimo	Pensión Mínima Garantizada en \$
2.128.000	80,0%	40 y más	145,0%	391.500
1.995.000	75,0%	35	145,0%	391.500
1.862.000	70,0%	30	145,0%	391.500
1.596.000	60,0%	25	145,0%	391.500
1.330.000	50,0%	20	145,0%	391.500
1.064.000	40,0%	15	145,0%	391.500
1.010.800	38,0%	14	142,0%	383.400
957.600	36,0%	13	139,0%	375.300
904.400	34,0%	12	136,0%	367.200
851.200	32,0%	11	133,0%	359.100
798.000	30,0%	10	130,0%	351.000
744.800	28,0%	9	127,0%	342.900
691.600	26,0%	8	124,0%	334.800
638.400	24,0%	7	121,0%	326.700
585.200	22,0%	6	118,0%	318.600
532.000	20,0%	5	115,0%	310.500
478.800	18,0%	4	112,0%	302.400
425.600	16,0%	3	109,0%	294.300
372.400	14,0%	2	106,0%	286.200
319.200	12,0%	1	103,0%	278.100

Las mujeres sumarán 2 años de cotización al cumplir 5 años cotizados, y otros 3 años adicionales al cumplir 10 años cotizados.

\* La Pensión máxima Contributiva en cada tramo, se calcula multiplicando la tasa de reemplazo correspondiente por 100 UF

# Supuestos Macro del Modelo

(Tasas de Crecimiento Promedio Anual)

Período	PIB Real	Remuneración Imponible Real	Salario Mínimo Real	Inflación	Capitalización Fondo Reservas (Rentabilidad Real)
2017-2100	1,0%	1,0%	1,0%	3,5%	2,5%

# Gasto Público Total en Pensiones Contributivas y No Contributivas

Año	% PIB					
	Gasto Fondo de Reserva para Sistema de Reparto (1)	Gasto adicional Estado como empleador* (2)	Gasto FFAA y Orden** (3)	Gasto Público para Pensiones Contributivas (1+2+3)	Gasto Pensiones NO Contributivas (Pensiones Universales) (4)	Gasto Público Total en Pensiones (1+2+3+4)
2017	0,6%	0,03%	1,0%	1,63%	1,45%	3,07%
2020	1,1%	0,13%	1,0%	2,18%	1,51%	3,69%
2025	1,8%	0,24%	1,0%	3,04%	1,63%	4,67%
2030	2,6%	0,33%	1,0%	3,88%	1,75%	5,63%
2035	3,0%	0,33%	1,0%	4,33%	1,89%	6,22%
2040	3,0%	0,33%	1,0%	4,33%	2,04%	6,37%
2045	3,0%	0,33%	1,0%	4,33%	2,19%	6,52%
2050	3,0%	0,33%	1,0%	4,33%	2,36%	6,69%
2055	3,0%	0,32%	1,0%	4,32%	2,55%	6,86%
2060	3,0%	0,31%	1,0%	4,31%	2,74%	7,05%
2065	3,0%	0,30%	1,0%	4,30%	2,95%	7,26%
2070	3,0%	0,29%	1,0%	4,29%	3,18%	7,48%
2075	3,0%	0,29%	1,0%	4,29%	3,43%	7,72%
2080	3,0%	0,28%	1,0%	4,28%	3,69%	7,97%
2085	3,0%	0,28%	1,0%	4,28%	3,98%	8,26%
2090	3,0%	0,27%	1,0%	4,27%	4,29%	8,56%
2095	3,0%	0,27%	1,0%	4,27%	4,62%	8,89%
2100	3,0%	0,26%	1,0%	4,26%	4,98%	9,24%

Fuente: Elaboración propia

\* Se calculó en base a proyección de trabajadores que cotizan en el sector público e impacto de aumento en tasa de cotización

\*\* Se consideró que gasto público actual como % del PIB en pensiones en CAPREDENA y DIPRECA se mantiene en el período



## Gasto Público Total en Pensiones Presupuesto Año 2017

Beneficio	millones de pesos	millones de dólares	% del PIB
Aporte Previsional Solidario	\$ 416.980	USD 642	0,34%
Pensión Básica Solidaria Vejez	\$ 471.731	USD 726	0,38%
Pensión Básica Solidaria Invalidez	\$ 203.954	USD 314	0,16%
<b>TOTAL Pilar Solidario (1)</b>	<b>\$ 1.092.665</b>	<b>USD 1.681</b>	<b>0,88%</b>
Bono Reconocimiento	\$ 704.195	USD 1.083	0,57%
Jubilaciones IPS	\$ 2.327.388	USD 3.581	1,88%
<b>TOTAL Sistema Antiguo (2)</b>	<b>\$ 3.031.582</b>	<b>USD 4.664</b>	<b>2,45%</b>
Fondo de Reserva de Pensiones Ley N° 20.128	\$ 315.506	USD 485	0,26%
Bonificación por hijo para las mujeres	\$ 72.558	USD 112	0,06%
Subsidio previsional a los trabajadores jóvenes	\$ 2.380	USD 4	0,00%
Garantía Estatal Pensiones Mínimas	\$ 150.359	USD 231	0,12%
<b>TOTAL Otros Gastos (3)</b>	<b>\$ 540.803</b>	<b>USD 832</b>	<b>0,44%</b>
PENSIONES CAPREDENA	\$ 870.607	USD 1.339	0,70%
PENSIONES DIPRECA	\$ 483.129	USD 743	0,39%
<b>TOTAL pensiones FF.AA. (4)</b>	<b>\$ 1.353.736</b>	<b>USD 2.083</b>	<b>1,09%</b>
<b>Total Gasto Público No Contributivo</b>	<b>\$ 991.191</b>	<b>USD 1.525</b>	<b>0,80%</b>
<b>Total Gasto Público Contributivo</b>	<b>\$ 5.027.596</b>	<b>USD 7.735</b>	<b>4,07%</b>
<b>Total Gasto Público (1)+(2)+(3)+(4)</b>	<b>\$ 6.018.787</b>	<b>USD 9.260</b>	<b>4,87%</b>

Fuente: Fundación SOL en base a presupuesto vigente 2017, DIPRES

**Gasto Público en Pensiones promedio países OCDE: 8% del PIB**