

LAS PENSIONES Y LAS MUJERES

Conversatorio “Mujeres y AFP = más explotación”, organizado por
Coordinadora Feministas Valdivia y Coordinadora No + AFP Valdivia

Karina Narbona

Antropóloga social Fundación SOL

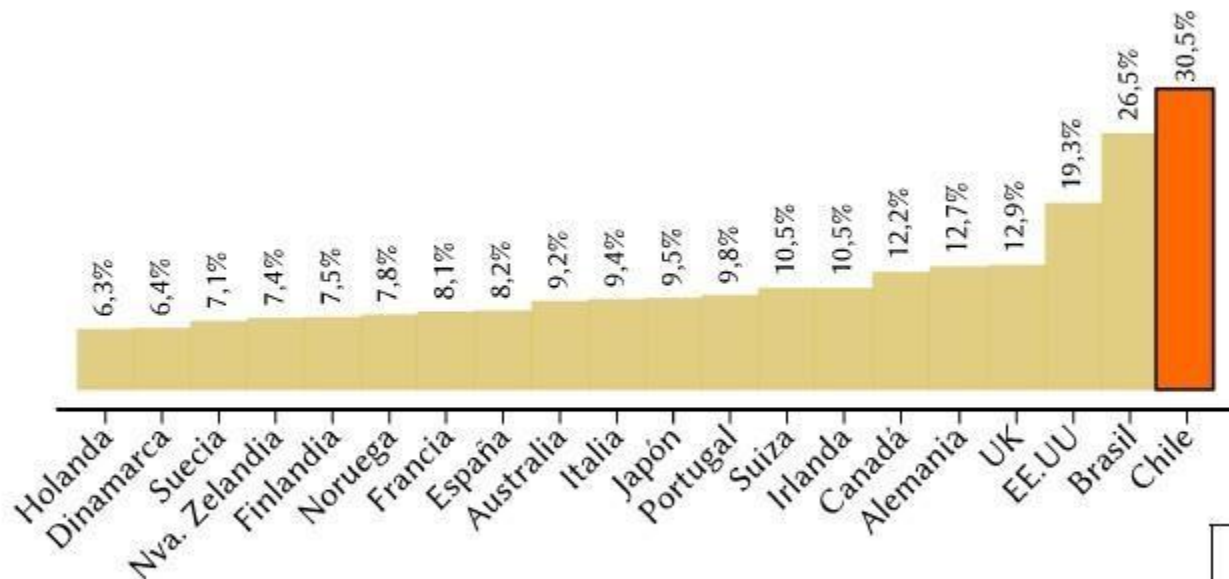
17 de Marzo de 2017



Alta concentración de la riqueza

Porcentaje de ingresos que acumula el 1% más rico de cada país

Participación en el ingreso total del país



Si observamos el porcentaje de ingresos que concentra el 1% más rico, Chile aparece como el país más desigual a nivel comparado.

Fuente: Gráfico elaborado por Fundación SOL, datos para Chile: LOPEZ, FIGUEROA y GUTIERREZ (2013). *La Parte del León: Nuevas Estimaciones de la Participación de los Súper Ricos en el Ingreso de Chile*. Para Brasil: MEDEIROS, FERREIRA DE SOUZA y CASTRO (2014). *Top income shares in Brazil, 2006-2012*. Resto de los países, datos provienen de PIKETTY, ATKINSON, SAEZ y ALVAREDO: *World Top Income*. Datos publicados por OECD 2014. *Focus on Top Incomes*

Datos del Servicio de Impuestos Internos procesados por López, Figueroa y Gutiérrez (2013)



Grupo Social	Ingreso Mensual por persona	Personas estimadas
50% de los chilenos	\$138.000	8.900.000
1% + rico	\$14.964.268	178.000
0,1% + rico	\$82.917.226	17.800
0,01% rico	\$459.446.908	1.780

Según Banco Mundial (2015): 1% más rico en el país, concentra el 33% de los ingresos devengados brutos.

Especificidades de la matriz económica chilena

1. Primario-Exportadora Financiarizada
2. Altamente concentrada y desigual
3. Una de las economías más abiertas del mundo
4. Infravaloración de la fuerza de trabajo

Esta matriz se produce en coordenadas históricas locales y mundiales también específicas...

-Golpe del 73. Contrarrevolución del 75. El primer **Estado Neoliberal**: restauración de dominación de clase (D. Harvey) que ocurre tempranamente en Chile pero pasa a ser un fenómeno global.

-Da cabida a un **nuevo patrón o modo de acumulación del capitalismo**, la “**acumulación flexible, financiarizada o por desposesión**”, donde prima la circulación rápida del capital, especialmente a través de circuitos financieros y rentistas. Implica flexibilidad en procesos y mercados laborales (contratación flexible, incorporación precaria de nuevos contingentes de trabajadoras/es, salarios individualizados y bajos), nuevos servicios financieros y alta aceleración del consumo (deudas).

La construcción de una sociedad sobre la base del individualismo de mercado



Plan Laboral (1979), esencialmente un plan sindical: las instituciones de la fuerza laboral organizada son destruidas. Objetivo de *“reemplazar la lucha de clases (trabajadores versus empresarios) por la 'lucha de empresas' (trabajadores y empresarios de una misma empresa versus los de otra que compite con ellos), lo que es funcional a una economía de libre mercado”* (José Piñera, *La Revolución Laboral*, 1990, p. 108).

Sistema de pensiones colectivo de reparto se reemplaza por sistema de capitalización individual administrado por entidades privadas, las AFP (1981). Según su mentor apunta a transitar *“hacia una sociedad de propietarios”, “al comprender los trabajador que el valor de su cuenta de ahorro previsional depende de la buena marcha de las empresas y de la economía, se logra su adhesión al sistema”*. El principio orientativo del modelo es el auto-interés egoísta, entendido como el rasgo más importante de la especie humana. *“Un sistema de reparto es contra natura”, “El pecado original del sistema de reparto es que rompe con el nexo fundamental que debe existir en toda institución humana: el nexo esfuerzo-recompensa”*.

Además, *“La Revolución Previsional de 1980 también creó un sistema privado de pensiones de invalidez, abrió la puerta al sistema privado de salud...”* en línea con la privatización de todos los derechos sociales.

Características de la inserción laboral y división de roles de la post-dictadura

- **“Durante los últimos 27 años, la ocupación femenina creció en promedio un 3,5% al año, llegando (durante el primer semestre de 2016) a una tasa de ocupación cercana al 45%. En este periodo, el ritmo de expansión de la ocupación masculina se mantuvo en un moderado 1,7% anual.**
- **La asalarización femenina (...) crece cerca de un 56% entre 1990 y 2016. En el mismo periodo la proporción de hombres asalariados sobre el total de hombres en edad de trabajar creció apenas un 6,3% (...) son las mujeres quienes han dinamizado el empleo asalariado, especialmente en los servicios y el comercio.**
- **La mayoría de los empleos creados para las mujeres en el curso de estos 30 años se concentra en jornadas de baja intensidad horaria (...) En un día de semana normal, los hombres que trabajan en jornadas de más de 30 horas realizan en promedio 2,6 horas diarias de trabajo doméstico no remunerado (limpieza, crianza, mantención del hogar, compras, etc.), mientras las mujeres destinan diariamente un promedio de 5,6 horas. Los hombres empleados con jornadas a tiempo parcial, por su parte, realizan en promedio 48 minutos adicionales de trabajo doméstico no remunerado respecto de aquellos con jornada completa. En el caso de las mujeres, la carga de trabajo doméstico de quienes se emplean a tiempo parcial aumenta aproximadamente en 2 horas diarias [de acuerdo a encuesta ENUT](...)**
- **Estos datos muestran que el eslogan de conciliación trabajo-familia con que se promueve la creación de jornadas parciales sólo aplica para aumentar la carga de trabajo reproductivo de las mujeres. En términos agregados la tendencia se expresa en una mayor carga global de trabajo para las mujeres, que diariamente aportan 2 horas más de trabajo a la economía que los hombres, sin importar el rango de jornada en que se empleen” (Benjamín Sáez, sociólogo Fundación SOL, artículo publicado el 15.03.2017 en ciperchile.cl, basado en investigación en curso)**

Inestabilidad general del empleo

Chile es el país de la OCDE que tiene la menor proporción de empleos que duran más de un año

(Informe Banco Central, Junio 2016).

64,3% de nuevos empleos creados en los últimos 6 años 8 meses son empleos asalariados externalizados, cuenta propia de baja calificación y familiares no remunerados (categoría oficial pensada para referirse a actividades de mercado). En el caso de las mujeres eso sube al 70%. Son empleos que en sí son endebles o frágiles (Informe Mensual de Calidad del Empleo, Fundación SOL).

A eso hay que añadir que las mujeres tienen una mayor interrupción de sus trayectorias porque siguen cargando con roles tradicionales como los de cuidado (en relación a la vejez: un 86% de las personas en situación de vejez dependiente son cuidadas por mujeres según SENAMA, 2010).

Cuadro 1: Distribución general de los ingresos de la ocupación principal

TRAMO DE INGRESO	PERSONAS	% DEL TOTAL	% ACUMULADO
Menor o igual a \$150.000	962.019	13,1%	13,1%
\$150.001 - \$300.000	2.928.966	40,0%	53,2%
\$300.001 - \$400.000	1.122.170	15,3%	68,5%
\$400.001 - \$500.000	689.189	9,4%	77,9%
\$500.001 - \$700.000	621.127	8,5%	86,4%
\$700.001 - \$1.000.000	498.738	6,8%	93,2%
\$1.000.001 o más	495.447	6,8%	100%
Total	7.317.656	100%	-

Notas: Elaboración propia en base a CASEN 2015 (MDS, 2016a), ingresos líquidos de la ocupación principal (monto mensual). La mediana también es \$300.000 debido a que ese valor se toma desde el percentil 45 al 53.

Cuadro 2: Mediana, percentil 70 y promedio. Según sexo.

SEXO	MEDIANA	PERCENTIL 70	PROMEDIO
1. Hombre	\$341.080	\$500.000	\$520.936
2. Mujer	\$270.000	\$390.000	\$383.853
Total	\$300.000	\$450.000	\$461.951

Notas: Elaboración propia en base a CASEN 2015, ingresos líquidos de la ocupación principal (monto mensual).

**Cuadro actual:
bajos ingresos
laborales, sobre
todo en mujeres**

Ingresos en general
(de hombres y
mujeres):

- Solo 6,8% gana más de \$1.000.000
- 50% gana menos de \$300.000

**La mujer gana un
26,4% menos que
los hombres**

¿Sabías que en Chile las mujeres en promedio ganan **\$384.000** mientras que los hombres en promedio ganan **\$521.000**?

Esto significa una brecha de **\$137.000**



El resto de la brecha: **94 mil pesos** queda sin explicación.

De esta brecha, **\$43.000** se explican por factores como:



Esto se debería gran parte por un efecto de **discriminación** hacia las mujeres.

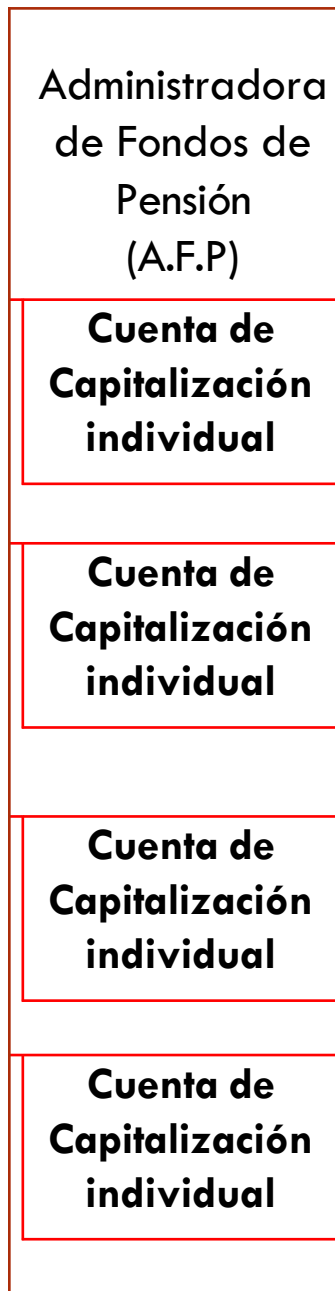
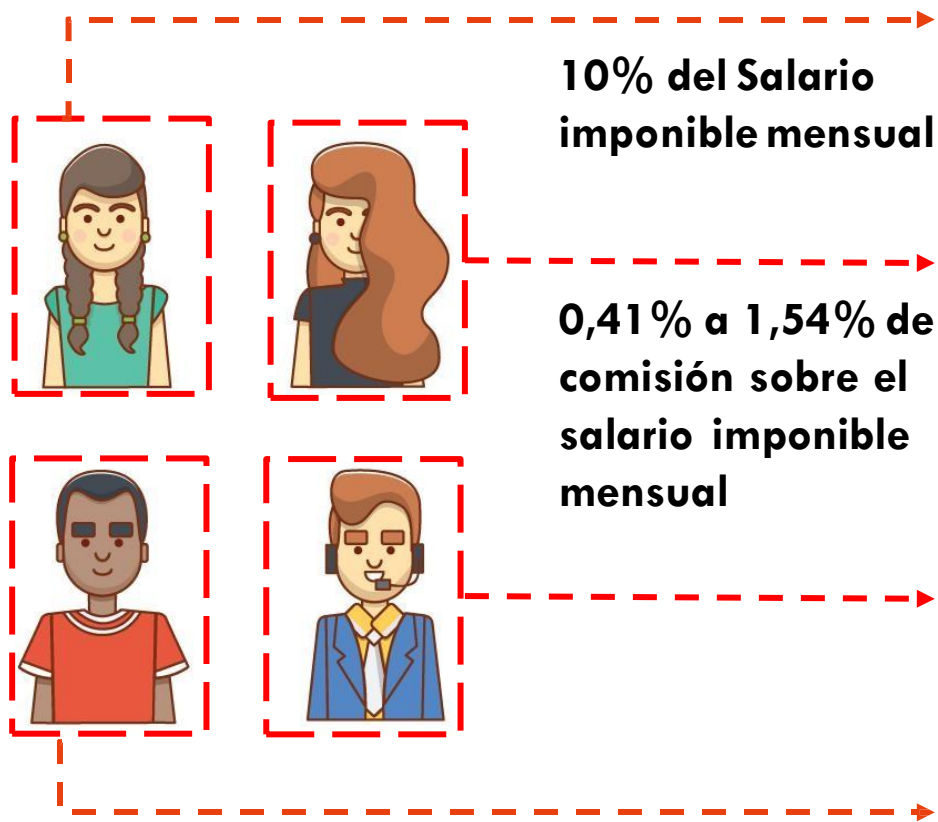
Región	HOMBRES		MUJERES		BRECHA
	Mediana	Promedio	Mediana	Promedio	Promedio
Tarapacá	\$450.000	\$645.219	\$300.000	\$398.067	-38,3%
Antofagasta	\$500.000	\$685.968	\$309.000	\$440.519	-35,8%
Atacama	\$400.000	\$550.002	\$280.000	\$369.969	-32,7%
Coquimbo	\$300.000	\$444.158	\$242.000	\$310.076	-30,2%
Valparaíso	\$300.000	\$477.052	\$250.000	\$340.496	-28,6%
Libertador	\$300.000	\$413.624	\$250.000	\$323.355	-21,8%
Maule	\$250.000	\$370.972	\$241.000	\$300.698	-18,9%
Biobío	\$300.000	\$427.052	\$241.000	\$330.917	-22,5%
Araucanía	\$250.000	\$363.870	\$241.000	\$312.848	-14,0%
Los Lagos	\$280.000	\$380.797	\$245.000	\$319.981	-16,0%
Aysen	\$377.000	\$547.656	\$300.000	\$434.455	-20,7%
Magallanes	\$450.000	\$640.540	\$300.000	\$425.040	-33,6%
Metropolitana	\$390.000	\$614.871	\$300.000	\$435.750	-29,1%
Los Ríos	\$280.000	\$394.155	\$241.000	\$332.518	-15,6%
Arica y Parinacota	\$300.000	\$471.902	\$240.000	\$331.687	-29,7%
Total	\$341.080	\$520.936	\$270.000	\$383.853	-26,3%

Hoy en día, al 30% de las chilenas y chilenos sus ingresos no les alcanzan para pagar alimentos (OCDE, 2014)

Insuficiencia de ingresos termina generando:

- **Sustitución de salarios por deudas** (70% de hogares en Chile tiene deudas. Hay más de 11 millones de deudores y 4 millones de morosos) y **bonos asistenciales**. Público cautivo ya sea como clientela económica o política.
- Presionan para buscar complementar horas laborales (horas extras, segundo empleo) *¿Espacio para actividades políticas, sociales o culturales?*
- **Agudiza el problema de las pensiones (aunque no es la única razón de éste). Personas mayores deben postergar su retiro y viven en condiciones de pobreza.**

El modelo chileno de pensiones



invierte



Acciones

Bonos



El resultado del periodo de capitalización se convierte en "pensión"

Características

- ✓ Contribución definida
- ✓ Capitalización
- ✓ Ahorro obligatorio

El Pilar Solidario NO ES parte del sistema contributivo y no lo hace mixto

* Hoy en promedio, por cada \$20 millones acumulados en la cuenta individual, se puede autofinanciar pensión de \$100.000.

El negocio de las AFP

VERDADERO OBJETIVO DEL SISTEMA



TRABAJADORES



SÓLO EN 9 PAÍSES

SISTEMA DE AHORRO
PRIVADO FORZOSO



SALARIO IMPONIBLE



EMPLEADORES NO APORTAN

10% COTIZACIÓN

1,54 A 0,41 % COMISIÓN

ÚLTIMOS 25 AÑOS:
+INGRESOS: \$90 BILLONES
- PAGO PENSIONES : \$30 BILLONES
+INGRESO MENSUAL: \$500 MIL MILLONES
- PAGO MENSUAL : \$200 MIL MILLONES
*INGRESO POR COTIZACIONES ABRIL 2016



AFP

75%
FONDOS
ADMINISTRADOS POR
EMPRESAS NORTEAMERICANAS

FINANCIAMIENTO
A GRANDES
GRUPOS ECONÓMICOS



EL ESTADO
SUBVENCIÓN
LAS PENSIONES
INSUFICIENTES
APORTANDO

<\$56 DE CADA \$100
PAGADOS POR AFP Y
CIAS. DE SEGUROS



PENSIONES
DE VEJEZ
(RETIRO PROGRAMADO)
PAGADAS POR LAS AFP

POR EJEMPLO



US\$31.000 MILLONES

- Banco de Chile
- Bci
- BancoEstado
- Scotiabank
- CORPBANCA
- Santander
- BBVA
- BANCO BICE
- BANCO security
- Banco CONSORCIO



GRUPOS
EMPRESARIALES

US\$14.520 MILLONES

- US\$6.500 GRUPO LUKSIC
- US\$4.500 GRUPO MATTE
- US\$1.850 GRUPO PAULMANN
- US\$1.670 GRUPO ANGELINI



91% (9 DE CADA 10) RECIBE PENSIONES
MENORES A \$156.000
(EQUIVALE AL 61% DEL SALARIO MÍNIMO)



72% DE LAS PERSONAS DE 60-65 AÑOS
ACUMULA MENOS DE \$30 MILLONES
Y SU PENSIÓN AUTOFINANCIADA SERÁ MENOR A \$150.000

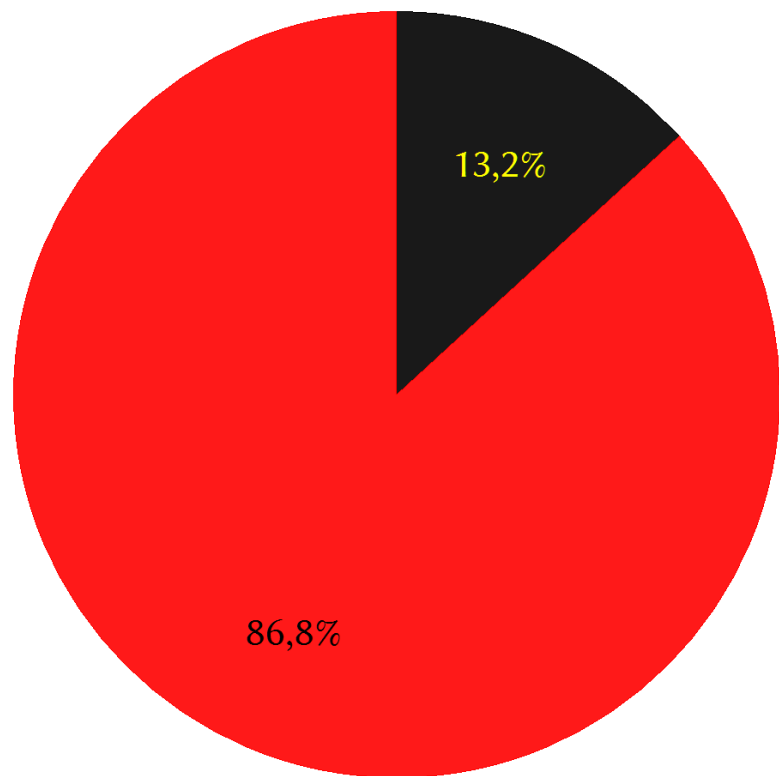
*EN 2015, LAS AFP GANARON \$1558 MILLONES DIARIOS

Resultados

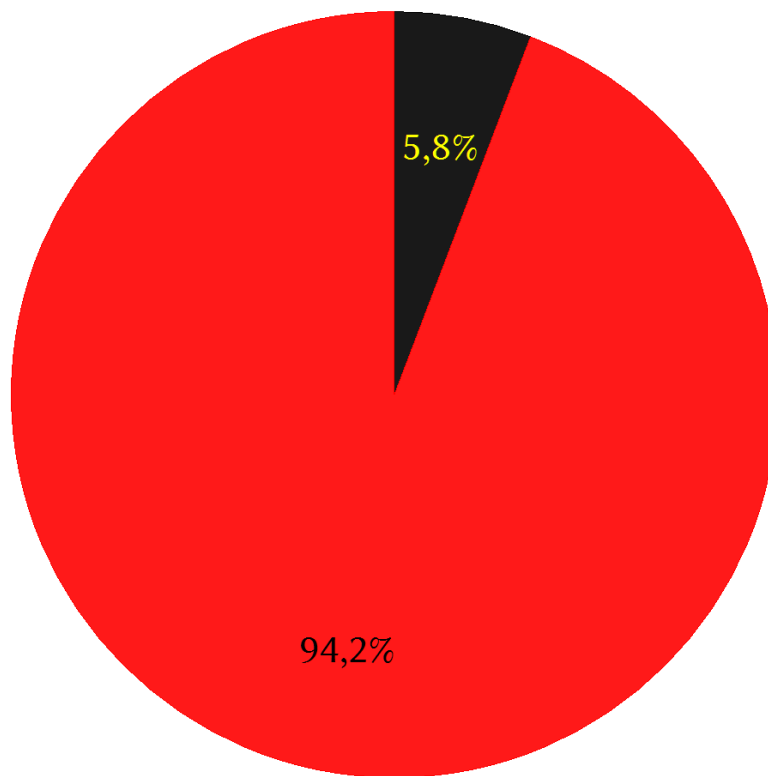
Porcentaje de jubilados con pensiones menores a \$158.353 (60% del Salario Mínimo)

Modalidad Vejez Edad Retiro Programado (pensiones pagadas por las AFP)

hombres



mujeres



Pensión mayor a \$158.353



Pensión menor o igual a \$158.353

Fuente: Fundación SOL, datos Superintendencia de Pensiones, al 28 Febrero de 2017, publicados el 15/03/2017

Informe de la Comisión Bravo:

“Un 50% de los pensionados que han cotizado por más de 33 años entre los años 2025 y 2035 obtendrían tasas de reemplazo igual o inferior al 39% del ingreso promedio de los últimos 10 años”

94,2 de cada 100 mujeres jubiladas por AFP en la modalidad de vejez edad retiro programado reciben una pensión menor o igual a \$158.353 (60% del salario mínimo)

(Mujeres se retiran en promedio a los 67 años y los hombres a los 68 años)

El sistema no solo refleja la desigualdad de hombres y mujeres en el trabajo: las amplifica

➤ En 2014 la OCDE entregó un informe donde hizo una simulación de qué pasaría con las pensiones de hombres y mujeres sin quiebres en la carrera. Los hombres obtendrían una tasa de reemplazo de 42% y las mujeres de 33%.

➤ Una parte importante de esta diferencia se debe a que las mujeres cotizan menos, debido a que tienen una carrera más discontinua. Sin embargo, el sistema aumenta esas diferencias.



➤ Existen cálculos diferenciados para hombres y mujeres en relación a sus **tablas de mortalidad (se les asigna una probabilidad diferente de llegar a los 110 años de vida)**. Aquí aparece una **nueva discriminación**.

Un sistema de reparto no solo es mejor para todos, es mejor especialmente para las mujeres

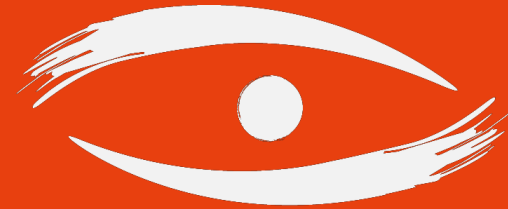
- Entrega mejores pensiones en general: como en un sistema de reparto los ingresos de las personas activas van a pagar directamente los ingresos de los jubilados (hoy ingresan 500 mil millones de pesos al mes y solo se pagan 200 mil millones en pensiones), si se implementase un sistema de reparto, se podría duplicar desde ya el monto de las pensiones.
- **No está sujeto a toda la trayectoria (íntegra) que se tuvo durante la vida laboral y reproduce menos que el sistema de AFP, la desigualdad experimentada en el mundo del trabajo. Además, la [propuesta de la coordinadora NO + AFP](#), trabajada colaborativamente con Fundación SOL, incluye una compensación para las mujeres (más un componente de reservas técnicas).**
- **No se está hablando de replicar el sistema antiguo. No se idealiza el pasado.**

El financiamiento de las pensiones en el mundo

De 178 países con información disponible, **solo hay 10 países en el mundo (aparte de Chile) sin sistema contributivo activo de reparto: Australia, Hong Kong, Kosovo, Maldivas, Malawi, Nigeria, República Dominicana, El Salvador y México.**



¡Gracias por la atención!



fundaciónsol
transformando el trabajo

www.fundacionsol.cl

www.facebook.com/fundacionsolchile